

DKF bladet

1

Hvorfor dette blad ?

På Dansk Køre Forbunds hovedbestyrelsesmøde i januar 1982 blev vedtaget at udsende et fællesblad for alle køre selskaber. Alle tilsluttede selskaber skulle indsende materiale til undertegnede, hvorefter jeg skulle redigere, få trykt og udsende. Der kom desværre intet stof til bladet, men da der er sket mange ting i DKF er der alligevel nok til at udsende dette blad.

Skulle der blandt læserne være nogen, som er i besiddelse af gode ideer og/eller egnet materiale, bedes de kontakte undertegnede, da der muligvis kan udgives et lignende blad til efteråret/vinter.

Læserbreve modtages gerne, ligesom der vil blive oprettet en side med køb, salg og bytte, hvis behovet er til stede.

Jette Jeppesen

Nationale aktiviteter

Juni

5 og 6	TKS	Træningsstævne
12 og 13	VNKF	Træningsstævne
26 og 27	DKS	Begynderstævne

Juli

3 og 4	FKS	Kørestævne
10 og 11	ØKS	FEI stævne
29 - 1.aug.	ØKS	DM i kørsel (se omtalen)

August

8	BKS	Kørestævne
---	-----	------------

September

4	VNKF	Klubstævne
18 og 19	DKS	Kørestævne
25	TKS	Pløjestævne
26	THKS	Pløjestævne

26 BKS Pløjestævne

Oktober

2 VNKF Pløjestævne
2 ØKS Pløjestævne
9 DKS Pløjestævne
? FKS Pløjestævne
? MKS Pløjestævne

Internationale stævner

Har nogen planer om ferie i udlandet og måske se på kørestævner, kan en oversigt over samtlige udlandske stævner rekvireres hos DKF's sekretær.

DM kørsel 1982

Østjysk Køre Selskab har påtaget sig at arrangere dette års DM i kørsel som finder sted i dagene 29. juli til 1. aug. ved Bygholm i Horsens.

Østjyderne har, med Jørn Wolff Madsen i spidsen, det sidste år lagt meget arbejde i forberedelserne til dette stævne, og alt tyder på et særdeles godt arrangeret Danmarksmesterskab, men det tilrettelægningen har ikke været uden problemer, bl.a. arbejder Naturgas Syd, netop i stævnedagene, i det område hvor marathondisciplinen skal afvikles og midt i forberedelserne blev et nyt reglement taget i brug, hvilket især gav problemer med den allerede byggede marathon.

Der forventes ca. 50 spand fordelt på 10 enspændere, 35 tospand, 2-3 tandem og omkring 6 firspand. Realiseres dette deltagerantal vil stævnet blive Danmarks hidtil største af sin art.

Programmet bliver som følger:

torsdag d. 29. juli Åbningshøjtidelighed
fredag d. 30. juli Præsentation og dressur
lørdag d. 31. juli Marathon
søndag d. 1. aug. Forhindringskørsel og opvisning

Marathonruten er bygget meget publikumsvenlig, idet de 5-6 svære forhindringer samt passage af en å, alle er samlet så de kan iagttages fra samme sted. På dette sted vil være restaurant, toiletvogne samt højtalere så slagets gang hele tiden kan følges.

Hvis man overhovedet har mulighed for at overvære dette stævne, bør man absolut gøre det. Vedrørende camping, overnatning, spisning, bestilling af billetter og meget mere kan yderligere oplysning indhentes på tlf. 05-652049

Evt. kan køre selskaberne arrangere fællesture.

ØKS har bedt om at få gentaget følgende:

- uden vaccinationsattest kommer ingen hest til start, der vil være dyrlægekontrol ved ankomsten til stævnepladsen.

Kusken kører for døren

På privat grund skal kusken under alle forhold holde for døren med nærmer side til, både når han henter herskab eller når han afleverer herskab.

Det sker fordi, den fornemste dame stiger ind først og sætter sig til højre på bagsædet, den fornemste dame stiger sidst ud af vognen.

Alle er i nutiden vænnet til at holde med højre side af bilen til indgangsdøren.

Kusken, enten han er i livre eller cevil, tager aldrig hatten af. Livrekusken kan hilse på 2 måder, men kun når han holder. Han har sine liner i venstre hånd, tager sin pisk, som han altid skal have i højre hånd og sætter den mellem venstre hånds tommel og pegefinger, pegende skråt opad til venstre, hvorefter han gør honnør -dog ikke så stramt som i livgarden, det er nærmest som hånden blot føres op til skyggen af den høje hat eller den trekantede hat som også bruges i kongelig stald, se på den der hilses på. Der kan også hilses med piskan, det gør den cevile kusk således: linerne i venstre hånd, piskan i højre hånd føres op foran hans ansigt, se på den der hilses på.

Skrevet af afdøde grev Sheel, Ryegård, Kirke Såby.

Nye konkurrenceregler

På DKF's hovedbestyrelsesmøde i januar 1982 blev vedtaget nye nationale regler.

Disse regler ligger nu færdige ligesom det reviderede FEI-reglement, og kan bestilles hos alle tilsluttede selskabers sekretær. Omtalte regler skal anvendes ved alle stævner, hvorfor det anbefales kuske, officials og stævnearrangører at anskaffe sig både FEI-regler og de nye nationale regler.

Ordensbestemmelser

1. DKF's bemyndigelser

Ved overtrædelse af bestemmelserne i FEI-reglementet for kørekonkurrence samt nationale køreregler vedtaget af DKF, eller i tilfælde af usportslig adfærd, kan DKF's hovedbestyrelse tildele lokale køreselskaber eller personer under forbundet advarsler eller irettesættelser.

Endvidere kan træffes bestemmelse om midlertidig eller endelig udelukkelse fra enkelte eller alle konkurrencer under forbundet.

Ved udelukkelse skal vedkommendes navn meddeles samtlige tilsluttede køreselskaber med oplysning om udelukkelsens omfang og varighed.

2. Overdommerens bemyndigelse

For overdommere gælder, at de er berettiget til i særlige tilfælde (f.eks. hvis en kusk ikke har hold på sin(e) hest(e) og/eller er til fare for sig selv og sine omgivelser, eller hvis en hest mishandles, eller hvis kusken opfører sig usportsligt) at beordre kusken til at udgå af konkurrencen og til straks at forlade banen eller ruten.

En sådan kendelse kan ikke ankes.

Udelukkelse kan udvides til at omfatte andre konkurrencer samme dag og eventuelt resten af stævnet, men skal i så fald tiltrædes af ankenævnet.

Efterkommer en kusk ikke en ordre fra overdommeren, eller begås der en handling, som med rette vækker mishag hos overdom-

Nye konkurrenceregler

På DKF's hovedbestyrelsesmøde i januar 1982 blev vedtaget nye nationale regler.

Disse regler ligger nu færdige ligesom det reviderede FEI-reglement, og kan bestilles hos alle tilsluttede selskabers sekretær. Omtalte regler skal anvendes ved alle stævner, hvorfor det anbefales kuske, officials og stævnearrangører at anskaffe sig både FEI-regler og de nye nationale regler.

Ordensbestemmelser

1. DKF's bemyndigelser

Ved overtrædelse af bestemmelserne i FEI-reglementet for kørekonkurrence samt nationale køreregler vedtaget af DKF, eller i tilfælde af usportslig adfærd, kan DKF's hovedbestyrelse tildele lokale køreselskaber eller personer under forbundet advarsler eller irettesættelser.

Endvidere kan træffes bestemmelse om midlertidig eller endelig udelukkelse fra enkelte eller alle konkurrencer under forbundet.

Ved udelukkelse skal vedkommendes navn meddeles samtlige tilsluttede køreselskaber med oplysning om udelukkelsens omfang og varighed.

2. Overdommerens bemyndigelse

For overdommere gælder, at de er berettiget til i særlige tilfælde (f.eks. hvis en kusk ikke har hold på sin(e) hest(e) og/eller er til fare for sig selv og sine omgivelser, eller hvis en hest mishandles, eller hvis kusken opfører sig usportsligt) at beordre kusken til at udgå af konkurrencen og til straks at forlade banen eller ruten.

En sådan kendelse kan ikke ankes.

Udelukkelse kan udvides til at omfatte andre konkurrencer samme dag og eventuelt resten af stævnet, men skal i så fald tiltrædes af ankenævnet.

Efterkommer en kusk ikke en ordre fra overdommeren, eller begås der en handling, som med rette vækker mishag hos overdom-

meren, eller en overtrædelse af reglementets bestemmelser er af en sådan art, at den pågældende antages at ville få en påtale ved sagens indbringelse for DKF, skal overdommeren - efter at have konfereret med stævnets ankenævn - skriftligt inden 8 dage indberette sagen for DKF.

En kusk kan diskvalificeres, hvis han eller hun under eller i forbindelse med en konkurrence overtræder nogen af de anførte kategoriske bestemmelser i reglementet.

3. Autoriserede dommers bemyndigelser

Autoriserede dommere kan idømme bøder indtil 500 kr. til deltagere og holdledere for usportslig optræden eller ved grovere overtrædelser af reglementernes bestemmelser såvel på som udenfor banerne og ruten.

Bøder kan appelleres til stævnets ankenævn, hvis afgørelse kan indones for DKF's hovedbestyrelse.

De dømte kan ikke deltage i nogen form for konkurrence indenfor DKF, før bøden er betalt.

Enhver idømt bøde skal indberettes til DKF og meddeles de lokale selskaber.

Bøderne tilfalder det arrangerende selskab.

4. Køreselskaberne, DKF og DIF

Hvis et køre selskab ekskluderer et medlem eller af anden grund sletter et medlem af sin medlemsfortegnelse, og sagen indberettes for DKF, skal vedkommendes navn meddeles de øvrige selskaber.

I så fald er det forbudt andre selskaber under DKF at have eller optage vedkommende som medlem, indtil hovedbestyrelsen beslutter, at han eller hun atter har gjort sig berettiget til at indtræde i det selskab, hvorfra han eller hun blev udelukket.

Hvis et selskab udtrykker ønske derom, kan DKF foranledige, at et sådant medlem bliver udelukket fra alle under Dansk Idræts Forbund stående idræts- og sportsklubber.

På samme måde er det forbudt selskaber under DKF at have eller optage som medlem, enhver som ifølge meddelelse fra DIF er blevet udelukket fra anden idræts- eller sportsklub under idrætsforbundet.

5. Vedtagelse og ændring

Ordensbestemmelserne er vedtaget af DKF's hovedbestyrelse den

16. januar 1982 og har omgående virkning.
DKF's hovedbestyrelse kan til enhver tid foretage ændringer i ordensbestemmelserne.

Instruks for referenter

Referenter skal

- sidde ved siden af kusken,
- skrive alle tildragelser ned udførligt,
- bestemme hvornår en etape startes, hvis der ikke er en starter på jorden,
- kontrollere, at ingen andre end kusken betjener liner, pisk og bremse,
- kontrollere gangarterne og notere eventuelle afvigelser herfra. Ved afvigelser tæl højt, så kusken kan høre det (tæl fra 20-21, da det passer med sekunder)
- kontrollere at portene på ruten passeres i rigtig nummerorden. (I porten skal hvid være til venstre og rød til højre)
- kontrollere og notere enhver ekstra tidsindrømmelse i tilfælde af uheld eller forsinkelser, f.eks. ved overhaling. Den fastlagte tidsindrømmelse skal straks meddeles kusken.
- kontrollere og notere tidsforbruget for hver etape,
- notere strafpoint i henhold til reglementet,
- rapportere til dommerne ved mål, hændelsen i forbindelse med 928/8 og 928/9,
- vise kusken resultatlisten med eventuelle bemærkninger inden aflevering til dommer (eventuel uenighed mellem referent og kusk afgøres af dommer)
- være tilgængelig for dommer indtil $\frac{1}{2}$ time efter offentliggørelse af resultatet i tilfælde af protest.

Referenten må

- svare på spørgsmål angående tiden,
- tilkalde hjælp fra udenforstående i tilfælde af uheld eller for at forebygge uheld

Referenten må ikke

- diskvalificere en kusk,

- stoppe uret i etaperne,
- tale så meget, at kusken forstyrres,
- tabe sine papirer, ur eller personlige ejendele, eller
- falde af

Det forudsættes

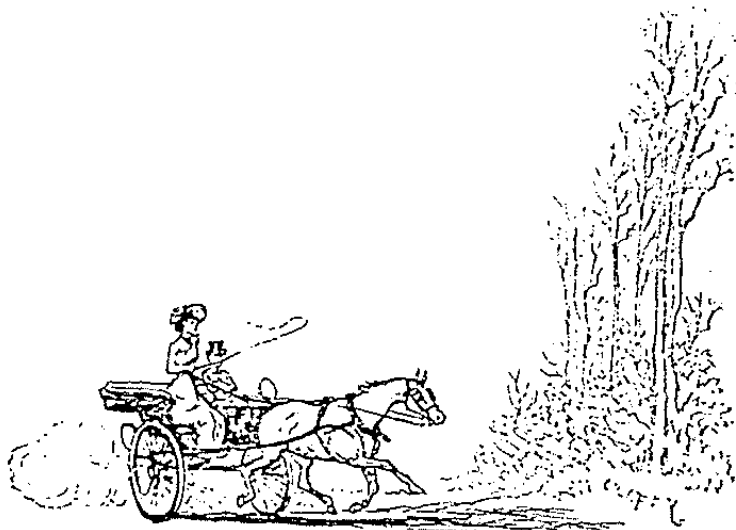
- at referenten kender FEI-reglementets kap. VI, Marathon, stk. 924-931.

Dommeruddannelse

Den 27. februar blev afholdt dommerkonference for køredommere på Sparresholm, hvor alle DKF's dommere bortset fra en enkel deltog.

Den 1. og 2. marts blev ved Århus afholdt dommerkursus 1 og 2 med stor tilslutning fra alle selskaber.

Foruden uddannelse af dommere uddannes også teknisk delegerede og alle uddannelser opfølges efter behov.



Regler for køredommer virksomhed

1. Uddannelsesudvalget

Udvalget har overfor Dansk Køre Forbund det direkte ansvar for udvikling af dansk konkurrencekørsels kvalitet og for uddannelse af dommere.

Udvalget består af mindst tre medlemmer, der alle vælges af DKF's hovedbestyrelse. Udvalget kan af sin midte vælge eet medlem, der har ansvar for uddannelse af dommere.

Mindst een gang om året kursus af 1 - 2 dages varighed for samtlige dommere. Det er en betingelse for at beholde sin autorisation som dommer, at man deltager i disse kurser mindst hvert andet år.

2. Overdommere

Overdommere autoriseres af DKF's hovedbestyrelse efter indstilling fra uddannelsesudvalget. Der bør til stadighed være mindst tre overdommere.

3. Dommere

Dommere autoriseres af uddannelsesudvalget efter at følgende betingelser er opfyldt:

Inden denne prøve skal aspiranten:

- være indstillet af det lokale køre selskab
- være fyldt 23 år
- have virket som hjælper i mindst to år som skriver for dressurdommer, referent og forhindringsdommer på marathon, samt markør på forhindringsbane
- have gennemgået et fuldt kursus for dommere
- have kørt et dressurprogram efter FEI-reglement, Elementaire med en eller flere heste.

Prøven skal bestå af:

- skriftlig besvarelse af spørgsmål i forbindelse med tolkning af såvel FEI- regler som nationale regler
- Fungere som dommer ved et regionalt- eller et landsstævne.

Aspirantens bedømmelse bilagt øvrige dommerlister samt overdommerens indstilling skal sendes til uddannelsesudvalget.

Uddannelsesudvalget træffer afgørelsen om autorisation og meddeler aspiranten resultatet.

4. Teknisk delegerede

Teknisk delegerede autoriseres af uddannelsesudvalget efter at følgende betingelser er opfyldt:

Inden denne prøve skal aspiranten:

- være indstillet af et lokalt køreselskab under DKF
- være autoriseret som køredommer
- have erfaring med konkurrencekørsel under alle forhold
- have kendskab til og erfaring med banebygning
- have fungeret som hjælper for stævneleder

Prøven skal bestå af:

- foreståelse af instruktion af referenter, tidtagere samt forhindringsdommere
- selvstændig at have forestået opbygningen af en national kørekonkurrence.

Uddannelsesudvalget træffer på basis af erfaringerne med ovennævnte prøve afgørelse om autorisation og meddeler aspiranten resultatet.

5. Internationale dommere

Dommere, som opfylder FEI's krav til Internationale dommere og Internationale dommerkandidater kan - efter anbefaling af DKF - indstilles til godkendelse i FEI's Dommerkomite' af Dansk Ride Forbund.

6. Rekvirering af dommere

Køreselskaberne rekvirerer til deres stævner det fornødne antal dommere ved direkte henvendelse til disse. Ved Danmarksmesterskaber vælges dommere og teknisk delegeret af uddannelsesudvalget.

7. Generelle bestemmelser

En oversigt over autoriserede dommere og teknisk delegerede ajourføres af DKF's sekretær.

Personer, der er fyldt 70 år, kan ikke fortsat være medlem af uddannelsesudvalget eller fungere som overdommer, dommer eller teknisk delegeret.

Alle autoriserede dommere og teknisk delegerede skal være medlemmer af et køreselskab under DKF eller under FEI.

Ændringer eller tilføjelser til disse regler kan ske ved beslutning i DKF's hovedbestyrelse.

8. Vedtagelse

Vedtaget af DKF's hovedbestyrelse, 19.1.1980 og 16.1.1982.

Regler for pløjedommer virksomhed

1. Pløjeudvalget

Udvalget har over for Dansk Køre Forbund det direkte ansvar for udvikling af dansk pløjekonkurrencens kvalitet og for uddannelse af pløjedommere.

Udvalget består af mindst tre medlemmer, der alle vælges af DKF's hovedbestyrelse for 1 år ad gangen.

Mindst hvert andet år afholder udvalget kursus af mindst 1 dags varighed for samtlige dommere. Det er en betingelse for at beholde sin autorisation som dommer, at man deltager i disse kurser mindst hver andet år.

Udvalget har blandt andet til opgave:

- at a'jourføre reglerne for pløjekonkurrencer,
- at stimulere interessen for og være behjælpelig med at gennemføre lokale pløjekonkurrencer,
- at arrangere instruktionskurser for pløjeinteresserede,
- at hjælpe med ved tilrettelæggelse af landskonkurrencer, herunder fremkomme med forslag til placering og regler for deltagelse overfor DKF, samt valg af dommere m.m.
- at holde kontakt til udenlandske pløjeforeninger og eventuelt tage initiativ til internationale arrangementer i landet.

2. Dommere

Dommere autoriseres af pløjeudvalget efter at følgende betingelser er opfyldt:

Inden denne prøve skal aspiranten:

- være indstillet af det lokale køreselskab
- være fyldt 23 år
- have virket på et dommerhold mindst to gange ved pløjekonkurrencer
- have gennemgået et fuldt kursus for dommere
- have deltaget i praktisk pløjning

Prøven skal bestå af:

- skriftlig besvarelse af spørgsmål i forbindelse med tolkning af eventuelle internationale og danske regler for pløjekonkurrencer
 - fungering som dommer ved et regionalt- eller et landsstævne.
- Aspirantens bedømmelse bilagt øvrige dommerlister sendes til pløjeudvalget. udvalget træffer herefter afgørelse om eventuel

autorisation og meddeler aspiranten resultatet.

3. Rekvirering af dommere

Køreselskaberne rekvirerer til deres stævner det fornødne antal dommere ved direkte henvendelse til disse.

Ved Danmarksmesterskaber vælges dommere af pløjeudvalget.

4. Generelle bestemmelser

En oversigt over autoriserede pløjedommere a'jourføres af DKF's sekretær.

Personer der er fyldt 70 år kan ikke fortsat være medlem af pløjeudvalget eller fungere som dommer.

Alle autoriserede dommere skal være medlemmer af et køreselskab under DKF.

5. Vedtagelse og ændring

Reglerne er vedtaget af DKF's hovedbestyrelse den 16. januar 1982 og har omgående virkning.

DKF's hovedbestyrelse kan til enhver tid foretage ændringer i disse regler.



DKF organisation

Tilsluttede selskaber

BKS Bornholms Køre Selskab
DKS Dansk Køre Selskab
FKS Fyens Køre Selskab
MKS Midtjysk Køre Selskab
SKS Slesvigs Køre Selskab
THKS Thy Køre Selskab
TKS Trekantens Køre Selskab
VSKS Vendsyssel Køre Selskab
VNKF Vestermarie-Nylars Køre Forening
VKS Vestjysk Køre Selskab
ØKS Østjysk Køre Selskab

Hovedbestyrelsen

Formand

Ib Møller, Frederiksdal, 8330 Beder 06 935466

Næstformand

Poul Lindegaard, Sorøvej 361, 4700 Næstved 03 728467

Sekretær

Jette Jeppesen, Skelbækvej 10, 3650 Ølstykke 02 174561

Sekretær, udland

Henrik Haubroe, Hestegangen 7, 2800 Kgs. Lyngby 02 878177

Kasserer

Olaf Nøbbe, Gl. Kirkevej 32, 7400 Herning 07 222606

Revisor

Preben Garth-Grüner, Sparresholm, 4684 Holme Ølstrup 03 764188

Formand BKS

Chr. Beck, Sdr. Lyngvej 3, 3782 Klemensker 03 966400

Formand DKS

Poul Lindegaard, Sorøvej 361, 4700 Næstved 03 728467

Sekretær FKS

Lizzie Jest, Nyborgvej 45, 5000 Odense C 09 115181

Formand MKS

Bo Nyborg, Torvegade 1, 7600 Struer 07 851319

Formand SKS	
Knud Nicolaisen, Halkvej 91, 6100 Haderslev	04 571224
Formand THKS	
Jeppe Hyllested, Troldborgvej 4, 7700 Thisted	07 981337
Formand TKS	
Knud Andersen, Strandvænget 20, 6000 Kolding	05 566114
Formand VSKS	
Kjeld Jensen, Stokbrohedevej 41, 9310 Vodskov	08 286182
Formand VNKF	
Johnny Jensen, Årsballevej 105, 3700 Rønne	03 999104
Formand VKS	
Erik Kristensen, Gl. Kirkevej 27, 7400 Herning	07 221132
Formand ØKS	
Jørn Wolff Madsen, Hovedvejen 142, 8723 Løsning	05 652049
<u>Pløjeudvalg</u>	
Vagn Axel, Brærupvej 55, Taulov, 7000 Fredericia	05 562030
Henri Hage, Kærsgaard, 5464 Brenderup	09 441213
Poul Bildsøe Hansen, Skyttevænget 2, 8370 Hadsten	06 981526
Richard Nielsen, Lyndby Møllegård, 4070 Kirke Hyllinge	03 400027
<u>Reglementsudvalg</u>	
Erik Palm Greisen, Grønholtevangen, 3400 Hillerød	02 180197
Henrik Haubroe, Hestegangen 7, 2800 Kgs. Lyngby	02 878177
Bo Nyborg, Torvegade 1, 7600 Struer	07 851319
<u>Uddannelsesudvalg</u>	
Preben Garth-Grüner, Sparresholm, 4684 Holme Olstrup	03 764188
Arne Kofoed, Sdr, Lyngvej 10, 3782 Klemensker	03 966043
Ragna Rosendal, Tisetvej 140, 8340 Malling	06 931360
<u>Godkendelsesudvalg</u>	
Henrik Haubroe, Hestegangen 7, 2800 Kgs. Lyngby	02 878177
Kirsten Haubroe, Hestegangen 7, 2800 Kgs. Lyngby	02 878177
Benny Olsen, Kongemosevej 15, Hvam, 8620 Kjellerup	06 667565

Forretningsudvalg

Ib Møller , Frederiksdal, 8330 Beder	06 936466
Poul Lindegaard, Sorøvej 361, 4700 Næstved	03 728467
Johnny Jensen, Årsballevej 105, 3700 Rønne	03 999104
Lizzie Jest, Nyborgvej 45, 5000 Odense C	09 115181

Autoriserede køredommere

overdommere

Henrik Haubroe, Hestegangen 7, 2800 Kgs. Lyngby	02 878177
Kirsten Haubroe, Hestegangen 7, 2800 Kgs. Lyngby	02 878177
Benny Olsen, Kongemosevej 15, Hvam, 8620 Kjellerup	06 667565

dommere

Orla Andersen, Strandvænget 20, 6000 Kolding	05 521775
Herluf Bækgård, Trehusevej 2, 8721 Daugård	05 892107
Preben Garth-Grüner, Sparresholm, 4684 Holme Olstrup	03 764188
Henny Hove, Eskebækparken 57, 8600 Skanderborg	06 525502
Johnny Jensen, Årsballevej 105, 3700 Rønne	03 999104
Jette Jeppesen, Skelbækvej 10, 3650 Ølstykke	02 174561
Lizzie Jest, Nyborgvej 45, 5000 Odense C	09 115181
Arne Kofoed, Sdr. Lyngvej 10, 3782 Klemensker	03 966043
Gunhild Wolff Madsen, Hovedvejen 142, 8723 Løsning	05 652049
Ib Møller, Frederiksdal, 8330 Beder	06 936466
Richart Nielsen, Lyndby Møllegård, 4070 Kirke Hyllinge	03 400027
Søs Holst Nielsen, Halskovvej 6, 7000 Fredericia	05 860262
Ragna Rosendal, Tisetvej 140, 8340 Malling	06 931360

Autoriserede pløjedommere

Vagn Axel, Brærupvej 55, 7000 Fredericia	05 562030
Jens Chr. Christensen, Gångsagervej 5, 6520 Toftlund	04 834428
Johan Christensen, Anslet Bygade 3, 6100 Haderslev	04 586118
Bernt Falk, Klemens Storgade 29, 3782 Klemensker	03 966111
Flemming Hansen, Gl. Nykøbingvej 69, 4572 Nr. Asmindrup	03 424263
Poul Bildsøe Hansen, Skyttevænget 2, 8370 Hadsten	06 981526
Herluf Holst Nielsen, Halskovvej 6, 7000 Fredericia	05 860262
Andreas Jensen, Østergade 60, 3790 Hasle	03 964302
Svend Ove Jensen, Kanalvej 27, 8500 Grenå	06 322834
Jørn Wolff Madsen, Hovedvejen 142, 8723 Løsning	05 652049
Svend Madsen, Maglemosegård, 4070 Kirke Hyllinge	03 404336

Wilhelm Mikkelsen, Vestergade 57, 6050 Brørup	05 381353
Richard Nielsen, Lyndby Møllegård, 4070 Kirke Hyllinge	03 400027
K. K. Rask, Vattrupvej 41, 8620 Kjellerup	06 880477
Otto Schmidt, Tarskov Mølle, 8462 Harlev	06 941009
Jens Simonsen, Vorningsvej 51, 8834 Hammershøj	06 451265
Hans Skafte, Karlslundegården, 2690 Karlslunde	02 150050
Henning Thygesen, Dolmer Vestergård, 8500 Grenå	06 321076

DKF orientering

Køresporten

Efter den 2. verdenskrig troede alle, at heste nu kun ville blive brugt til ridning. Men det er heldigvis gået anderledes. Både i udlandet og herhjemme er der en voksende interesse for kørsel med heste. Der arrangeres internationale og nationale konkurrencer adskillige steder.

Konkurrencekørsel er dog kun en del af aktiviteterne. Køresporten appellerer til alle aldre og begge køn. Den er derfor blevet udpræget familiesport og uanset baggrund, uddannelse eller indkomst. Den forudsætter blot to ting: Glæde ved at være sammen med ligesindede og heste - samt en masse energi.

I de senere år er det igen blevet populært at bruge hesten til pløjning og især at konkurrere om, hvem der bedst mestrer dette ældgamle håndværk.

Organisering

I 1960-erne blev der dannet flere selskaber i Danmark. I 1973 stiftede disse selskaber Dansk Køre Forbund. Senere er der kommet flere selskaber til, så der er ll blot 10 år efter. Medlemstallet er 800, men da de fleste medlemmer dækker en hel familie, er antallet af køreinteresserede tilknyttet et selskab betydeligt større.

DKF er associeret Dansk Ride Forbund og via dette tilknyttet det internationale forbund, FEI. Danmark har ved flere lejligheder haft ekvipager med til europa- og verdensmesterskabskonkurrencer i kørsel med 4-spand. Herudover har vi også deltaget med 1- og 2-spand i adskillige udenlandske stævner.

Formål

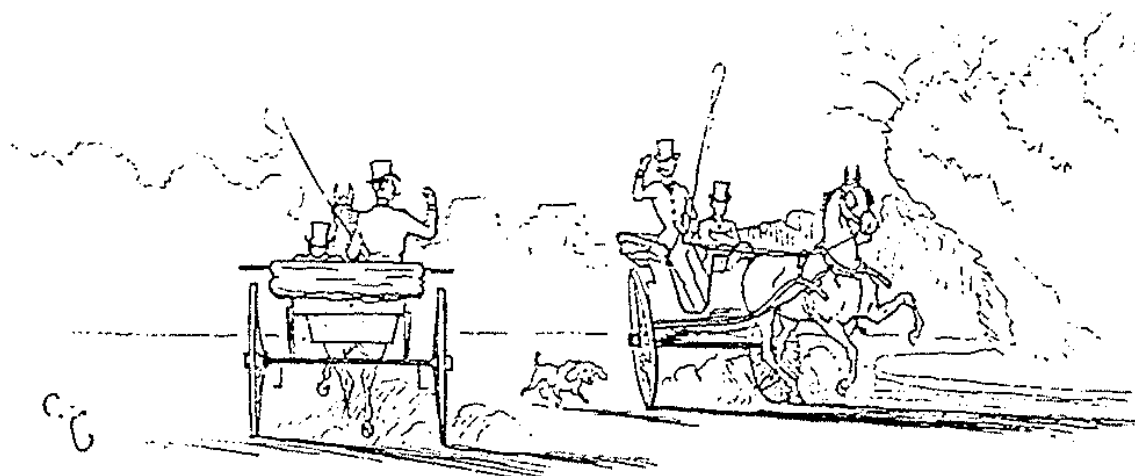
Forbundets og selskabernes formål er at fremme aktiv kørsel med heste. De enkelte selskaber afholder kurser i forspænding og kørsel, arrangerer instruktionsaftener i pasning og skoning af heste, i reparation af seletøj og restaurering af køretøjer. Der arrangeres hyggelige udflugter, undertiden sommerferieture og opvisninger. Om efteråret er det blevet populært med pløjekonkurrencer og efterfølgende ploggilder. Om vinteren holdes foredrag og vises film - når man da ikke kører i kane.

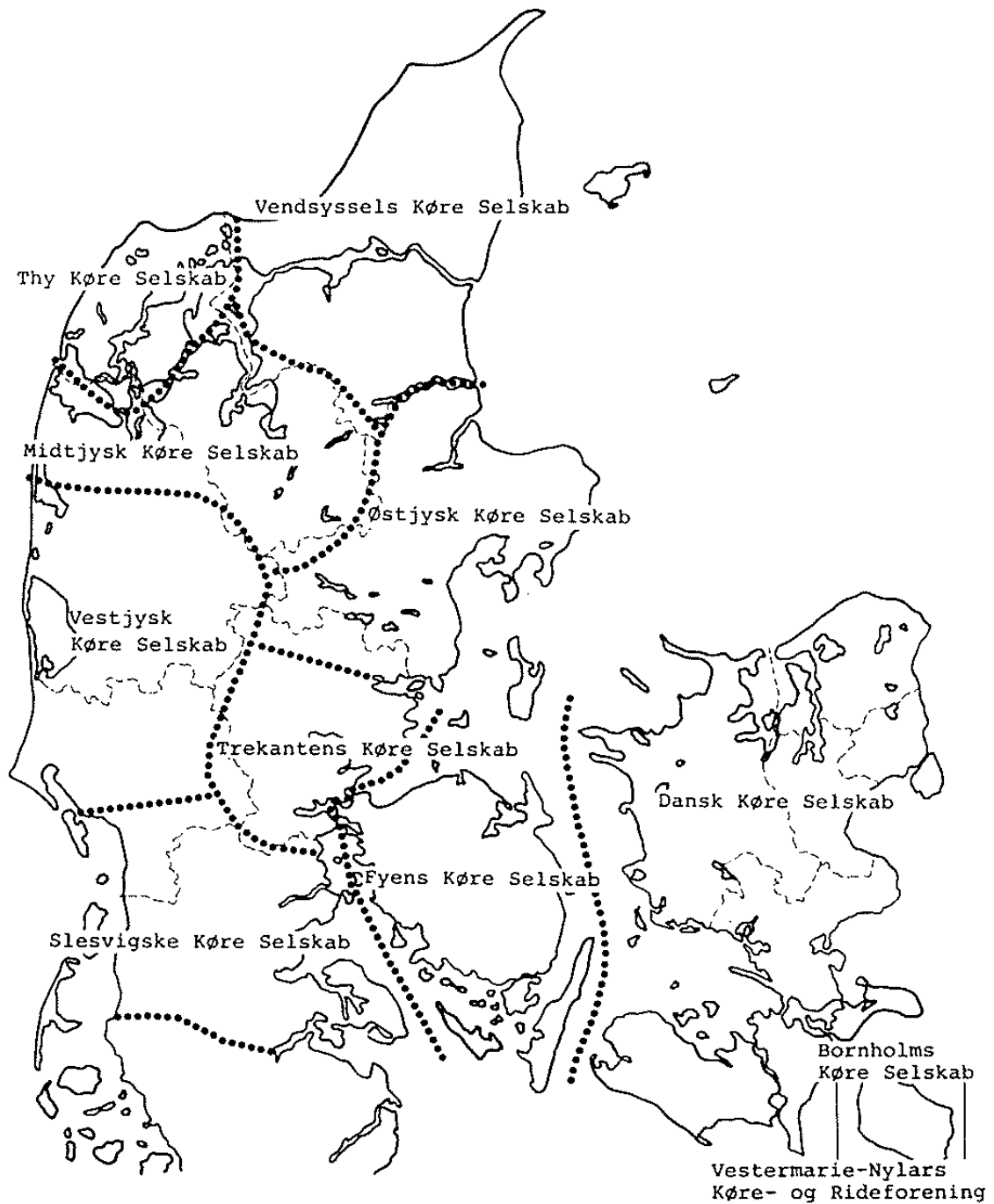
DKF koordinerer de fælles aktiviteter, først og fremmest de store begivenheder som danmarksmesterskaber i kørsel og pløjning, der skiftevis afholdes hvert år. Herudover sørger forbundet for udarbejdelse af nationale køre- og pløjeregler, for uddannelse af dommere og instruktører. DKF hjælper til ved dannelse af nye selskaber og assisterer de eksisterende på mange måder.

Tilmelding

Interesserede kan melde sig ind i de enkelte køreselskaber ved henvendelse til disses formænd.

Som medlemmer optages ikke blot dem, der vil konkurrere. De fleste medlemmer foretrækker mere afslappede "skovture". En forudsætning for medlemskab er dog ikke, at man selv har hest og køretøj. Der er altid brug for en hjælpende hånd. Der er desuden også en del, der med deres medlemskab blot ønsker at støtte køresporten og derigennem sikre, at en flere tusinde år gammel kultur ikke uddør men kan trives også i fremtiden.





Køreselskaber tilsluttet Dansk Køre Forbund

DKF forretningsorden

1. Møder

Formanden eller forretningsudvalget indkalder med rimelig varsel til hovedbestyrelsesmøde, så ofte det anses for nødvendigt, eller såfremt det kræves af 3 hovedbestyrelsesmedlemmer.

Der kan indkaldes til hovedbestyrelsesmøde med ganske kort varsel, når det drejer sig om sager, der kræver omgående stillingtagen.

På et sådan hovedbestyrelsesmøde bør kun behandles vedkommende sager, og i indkaldelsen må formanden eller forretningsudvalgets redegørelse for sagerne medfølge, således at hovedbestyrelsesmedlemmer, der er forhindret i at gøre møde, kan udtale sig skriftligt.

Teleformøder kan anvendes, når omstændighederne gør det ønskeligt. Enkelte sager kan med forretningsudvalgets indstilling udsendes til hovedbestyrelsen til skriftlig afgørelse, såfremt der ikke skal være hovedbestyrelsesmøde i nærmeste fremtid.

Formanden eller i dennes fravær næstformanden - leder normalt hovedbestyrelsesmøderne.

Konstituerende møde afholdes hvert år i januar måned.

Det indkaldes af formanden med mindst 14 dages varsel ved meddelelse til hvert selskab.

Dagsordenen skal indeholde:

1. Valg af dirigent
2. Aflæggelse af beretninger
3. Forelæggelse af det reviderede regnskab
4. Fastsættelse af kontingent
5. Valg af formand
6. Valg af næstformand, sekretær, kasserer, revisor, revisorsuppleant og forretningsudvalg
7. Valg af medlemmer til udvalg
8. Indkomne forslag
9. Eventuelt

Formanden vælges for 2 år, øvrige for 1 år ad gangen.

Forslag, der ønskes behandlet på det konstituerende januarmøde, skal være sekretæren i hænde senest den 15. december, så det kan videresendes til de lokale selskaber senest den 1. januar. Udvalgenes formænd har ret til at overvære hovedbestyrelsesmø-

derne.

2. Forretningsudvalget

Forretningsudvalget består af indtil 2 medlemmer foruden formanden og næstformanden.

Udvalget forestår forbundets daglige ledelse og fastsætter selv sin forretningsorden. Udvalget indkaldes af formanden eller på opfordring af et af de øvrige medlemmer.

Udvalget er kun beslutningsdygtigt, såfremt mindst 3 medlemmer er til stede, og deres afgørelse er enstemmig.

Sekretæren er til rådighed for udvalget og udarbejder referat fra mødet. Referaterne tilsendes hovedbestyrelsen til orientering. Forinden en sag af betydning forelægges for hovedbestyrelsen, behandles og gennemarbejdes den af forretningsudvalget.

3. Vedtagelse og ændring

Forretningsordenen er vedtaget af DKF's hovedbestyrelse den 16. januar 1982 og har omgående virkning.

DKF's hovedbestyrelse kan til enhver tid foretage ændringer i forretningsordenen.

DKF slips og tørklæder

DKF's forretningsudvalg har vedtaget at få fremstillet slips og tørklæder med DKF's bomærke indvævet.

Så snart disse er færdige og prisen kendes, vil alle selskaber få nærmere tilsendt vedr. bestilling og pris.

DKF 10 års jubilæum

I 1983 kan DKF fejre 10 års jubilæum. For at finde en passende måde at markere dette på er der nedsat et "festudvalg" bestående af Ib Møller, Poul Lindegaard, Henrik Haubroe og Poul Bildsøe Hansen.

Forsikringsbestemmelser

På opfordring fra DKF har advokat Michael Jordan udarbejdet følgende:

N O T A T

vedrørende de ansvarsmæssige og forsikringsmæssige problemer ved kørsel med heste specielt i relation til stævner afholdt af foreninger under Dansk Køre Forbund

De skader på personer eller ting, der kan opstå forårsaget af heste i forbindelse med stævner, skal som udgangspunkt altid erstattes af skadevolderen - og det vil i de fleste tilfælde være kusken.

Der er igennem mange år dannet sig en praksis ved de danske domstole, der klart tager stilling til, når en kusk er ansvarlig for en handling eller undladelse, der medfører skade på tredjemand.

Det afgørende i alle disse tilfælde har været, hvorvidt kusken i den konkrete situation har handlet uansvarligt, og det vil i praksis sige, hvorvidt kusken har opført sig på en måde, som en normal forsigtig kusk i en tilsvarende situation vil le have opført sig.

Der er som nævnt utallige domme omkring dette forhold fra den tid, hvor kørsel med heste var et led i erhvervslivet og landbruget.

I de domme, hvor kusken er blevet fundet ansvarlig for en opstået skade, kan det konkret næsten altid udledes, at kusken har foretaget en handling eller undladelse, som f.eks at køre for hurtig, at undlade en korrekt forspænding, at bruge dårligt og ældet seletøj m.v.

I de domme, hvor kusken er frifundet, har det næsten altid været således, at kusken uanset eventuel løbsk kørsel eller lignende har handlet som en normal forsigtig kusk ville have handlet, såfremt han havde været i en tilsvarende situation.

Det kan som hovedregel fastslås, at for blive idømt et ansvar for en

skade opstået ved kørsel med heste skal der være et for kusken dadelværdigt forhold, som ovenfor nævnt, f.eks. brug af dårligt seletøj eller lignende.

Det bemærkes dog, at der i de sidste år ikke har været nogle sager forelagt for domstolene om ansvar for kørsel med heste, og det kan ikke afvises, at domstolene i dag vil se betydeligt strengere på en eventuel sag, idet der sikkert vil være forskel på bedømmelsen i de situationer, hvor der er tale om erhvervsmæssig kørsel med heste og i en fritidssituation.

Kravet til kusken i dag vil sikkert være større end kravet til kusken for f.eks. 20-30 år siden, hvor alle kørte med hesteforspænd vogne.

Det må derfor tilrådes, at der ved kørsel med heste udvises den største forsigtighed for ikke at ifalde et ansvar ved et eventuelt uheld.

Sker der imidlertid en skade ved kørsel med heste, er det afgørende spørgsmål som ovenfor nævnt, hvorvidt kusken er ansvarlig for skaden.

Såfremt kusken ikke er ansvarlig, og det kan der være forskellige årsager til, f.eks. at kusken har handlet korrekt i den givne situation, at skaden er sket på person eller ting, hvor den pågældende har accepteret den risiko, der er forbundet ved kørsel med heste, f.eks. som deltager ved et stævne, kan der uanset skade på tredjemand eller ting ikke kræves erstatning hos kusken.

Såfremt det konstateres, at kusken er ansvarlig, er det derfor af afgørende betydning, at der er tegnet en forsikring, der dækker tabet:

Såfremt kusken har tegnet en almindelig familieforsikring i et anerkendt forsikringsselskab, vil det sikkert af de almindelige betingelser i policen fremgå, at der er dækning ved skade, som forsikringstagerne påfører personer, dyr eller ting, når der er tale om privatpersoner.

Jeg har undersøgt spørgsmålet i forskellige forsikringsselskaber, og det er hos disse selskaber blevet oplyst, at rideheste er om-

fattet af denne bestemmelse i policen, og det er udtalt, at det må sikkert også være gældende, når der er tale om kørsel med heste.

Der vedlægges til orientering kopi af den pågældende bestemmelse i en standardpolice i Forsikringsaktieselskabet Nye Danske Lloyd.

For at være helt sikker på at familieforsikringen dækker, finder jeg det rigtigst, at hver enkelt kusk retter henvendelse til sit forsikringsselskab og anmoder om bekræftelse på, at den forsikring, der er tegnet i selskabet, omfatter tillige ansvar ved kørsel med heste. Det kan anbefales, at policen får en særskilt påtegning herom.

Jeg har endvidere undersøgt, hvorvidt Dansk Køreforbund er omfattet af de af Dansk Idrætsforbund tegnede forsikringer, og det kan bekræftes, at den i Topsikring under police nr. A 7012 308030 af Dansk Idrætsforbund tegnede ansvarsforsikring omfatter Dansk Rideforbund og de under dette forbund hørende specialforbund.

Forsikringen dækker foreningernes ansvar, hvorimod medlemmernes personlige ansvar ikke er dækket af forsikringen.

Der vedlægges kopi af den pågældende police i Topsikring.

Da Dansk Køreforbund kun er associeret under Dansk Rideforbund, vil det være på sin plads at få bekræftet, at associeringsordningen sidestilles med et medlemskab.

Ifølge den i Topsikring tegnede forsikring dækkes det erstatningsansvar, som den sikrede (lig med foreningen) under udøvelse af de sportslige aktiviteter pådrager sig for skade tilføjet personer, dyr og ting.

Der er i policen opregnet én række nærmere specielle vilkår for omfanget af forsikringen.

Det må derfor konkluderes, at de klubber/foreninger, der er tilsluttet Dansk Køreforbund under Dansk Rideforbund, vil være omfattet af den i Topsikring tegnede ansvarsforsikring, således at forsikringen gælder i tilfælde af skade opstået ved stævner eller andre lignende arrangementer, og hvor foreningen/klubben er ansvarlig for skaden.

Det vil i praksis være uhyre sjældent, at en forening vil blive draget til ansvar for en skade, idet de skader, der opstår som hovedregel vil være forårsaget af en kusk, hvorved det er dennes forsikringsselskab, der skal dække skaden og ikke foreningens forsikringsselskab.

Et eksempel på en skade, hvor foreningen eventuelt kunne blive draget til ansvar vil være en skade, der er pådraget en tilskuer, og hvor det kan konstateres, at foreningen havde undladt at opsætte en rimelig form for afspærring eller lignende.

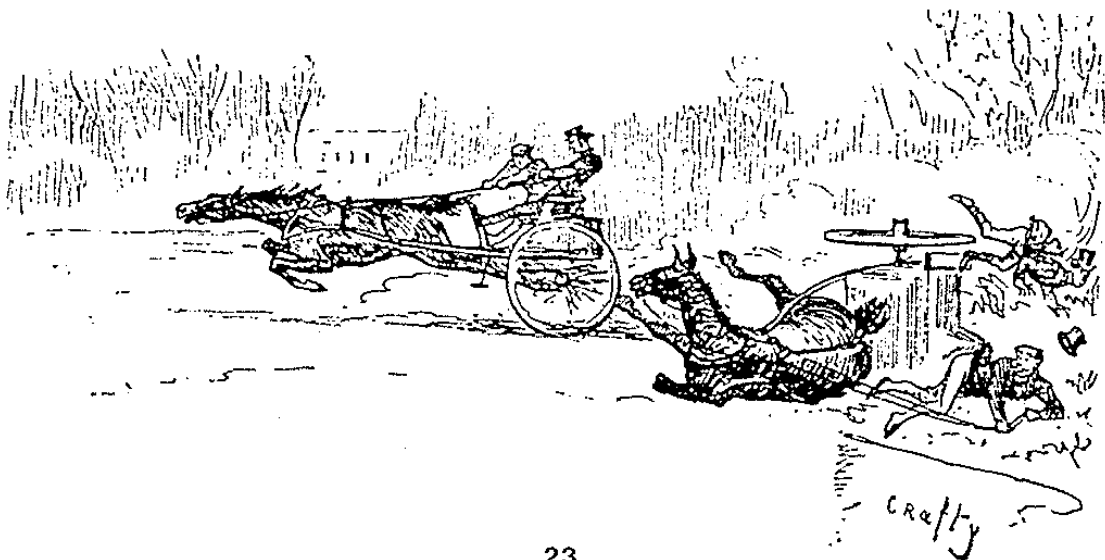
I forbindelse med de forsikringsmæssige vurderinger er det af væsentlig betydning at henvise til de fritids-/ulykkesforsikringer, der kan tegnes i ethvert anerkendt selskab.

En ulykkesforsikring dækker personskade som følge af ulykkestilfælde overgået den forsikrede selv og med den dækning, der er aftalt i den enkelte police, normalt med en invaliditetsdækning en dødsdækning og en eventuelt dagpengedækning.

En fritids-/ulykkesforsikring dækker den forsikrede i fritiden, og forsikringen giver ret til erstatning ved ulykkestilfælde. Det kan anbefales, at hvert enkelt deltager retter henvendelse til sit forsikringsselskab med henblik på tegning af en fritids-/ulykkesforsikring.



Michael Lassen Jordan



Bok om körning

British Driving Society har 25 års jubilæum i år. B. M. Watney, der sammen med sin mand Sanders Watney har skrevet flere bøger om kørsel, har nu redigeret en lille bog, der især henvender sig til nybegyndere.

Bogen er nu oversat til svensk med titlen "B.D.S. Körbok" på foranledning af Bengt Höök, Tranemo.

Bogen er i A5 format og er på 80 sider. Om den hedder det, at det er "den första mågasin på svenska". Ejendommeligt at svenskerne kan overse G. G. Wrangels "Håndbog for Hestevenner" fra 1882. Denne er ikke overgået siden, og må stadig anbefales som "bogen". Glædeligt at den nu findes i genoptryk og tilmed på dansk med de danske benævnelser på seletøj, bid m.m. At Wrangel så også har skrevet sin bog med humoristisk sans gør, at den både gavner og fornøjer.

For nybegyndere - men også for mere erfarne - er den nye körbok dog ganske interessant. En ulempe er det naturligvis, at de mange benævnelser på seletøj er forskellig fra dansk, så den danske nybegynder må sidde med en dansk oversigt over benævnelser til sammenligning med den instruktive svenske i bogen. Forundrende er det også, at illustrationerne er hentet fra England, hvor man som bekendt kører i venstre side af vejen. Det giver en del forvirring, når man i teksten får gode råd om hvordan man skal gebærde sig i trafikken, og illustrationerne så viser en anden placering.

Bogen indeholder 22 kapitler og en afsluttende oversigt over de nu 22 køreselskaber i Sverige. Der skrives blandt andet om: Hestekundskab og kørsel, trafikikkerhed med regler for forebyggelse af uheld, køreequipagen i trafikken (disse kapitler er af særlig værdi for kuskene, og om problemerne med bilerne kan man af gode grunde ikke hente megen erfaring hos Wrangel).

Endvidere er der kapitler om :

Seler og udrustning, 1- 2- og 3-spand samt tandem, en smule om 4-spand (dette emne er så stort og allerede beskrevet i flere bøger, så man har afholdt sig fra en dybere beskrivelse). Der er tegning af et køreapparat, diagram af et 4-spands opseling, gode regler om korrekt kørsel herunder reservedele, bid, påklædning og almindelig takt og tone. Endelig er der gode råd om vedlige-

holdelse af vognen.

Indtil der - forhåbentlig snart- kommer en dansk bog om kørsel, kan denne lille svenske anbefales. Den ordinære pris er 54 sv.kr. incl. moms.

Ved fælles bestilling af mindst 10 eksemplarer gives 10 % rabat, ved 30 stk. 15 % og ved flere end 30 20%. Hertil ekspeditionsgebyr.

Forlag: Bengt Hööks sadelmageri AB, Box 16, 514 01 Tranemo.

Ib Møller

Ca. 1. september 1982 udkommer "Håndbog for hestepløjere" (36 sider illustreret). Pris 10.-kr. Kan allerede nu bestilles ved sekretæren.
P.Bildsøe Hansen

Køretøjer sælges

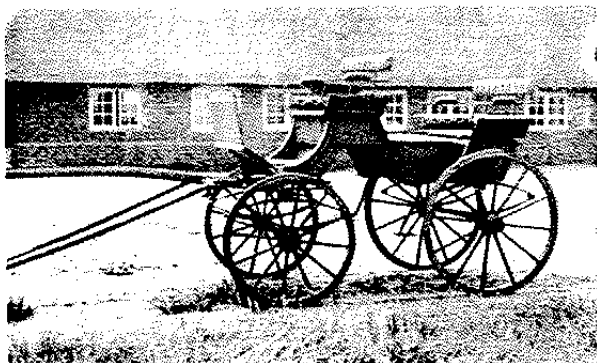
Fra min samling sælges bl.a. følgende: Engelsk dog-cart, ponyvogn, jumbe, prærievogn, jagtvogn, fjedervogn og kaner.

Ib Møller 06 936466 og 06 877344

Phaeton sælges

Afbildede phaeton sælges for højeste bud. Vognen er bygget på H.Sørensens vognfabrik i Haderslev. Den er forsynet med patentaksler og stænger til enkelt hest og vognstang. Hjulene er ikke forsynet med gummiringe, og vognen trænger til at blive malet og polstret men fremtræder ellers i meget velholdt stand.

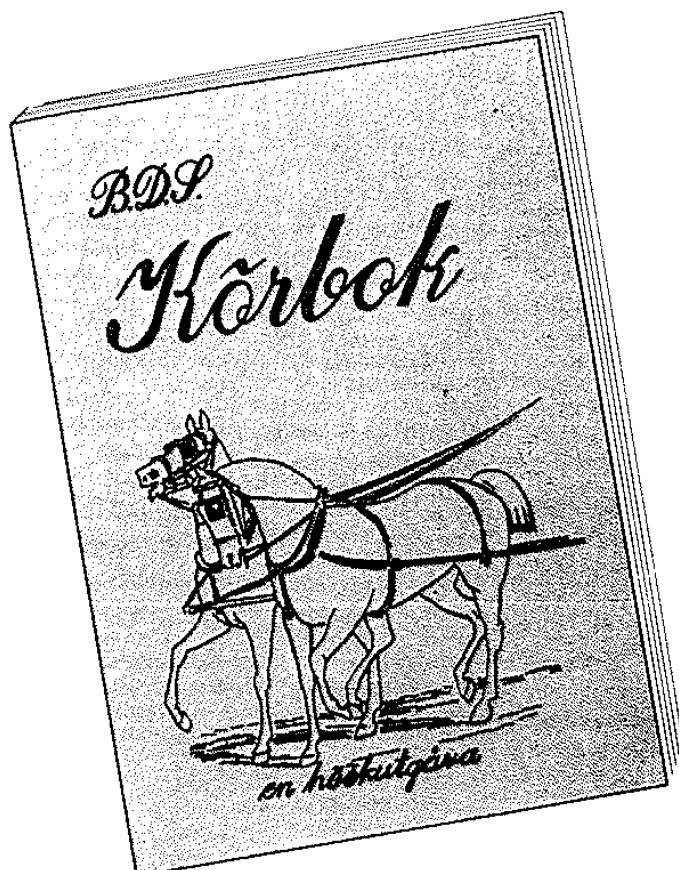
Eventuelt interesserede kan henvende sig til



Erik Vilain
Aastrupvej 10
6100 Haderslev
tlf. 04-521121

B.D.S. KÖRBOK

En handbok om hästkörning, den första någonsin på svenska.
Oumbärlig för körintresserade och framför allt nybörjaren.



Något om innehållet:

- Engelska och Svenska seldon.
- Hästdragna fordon och lagen.
- Enbetskörning.
- Parkörning.
- Tandemkörning.
- Trespann.
- Något om fyrspann.
- Hur man använder en körattrapp.
- Säkerhet på vägen.
- Hur man väljer vagn.
- Skötsel av seldon.
- Olika typer av bett.
- Olika tömfattningar.
- Hur man undviker olyckor.
- Adresslista till alla körsällskapen.
- Och en hel del annat.

Beställ den omgående från:

BENGT HÖÖKS SADELMAKERI AB

Box 16, 514 01 Tranemo

Ordertelefon 0325-751 30, 751 31 Dygnet runt.

Eller sätt in 54:— på postgiro 91 08 28-3 Bankgiro 338-7412 så slipper Du några extra kostnader. (Glöm ej namn och adress).

© Ansvarig utgivare: Hööks Sadelmakeri AB Tranemo.



DANMARKS PILSNERFORSYNING.



Når du kan smage forskel.

Carlsberg

BRYGGERIERNE Vesterfælledvej 100 - 1799 København V